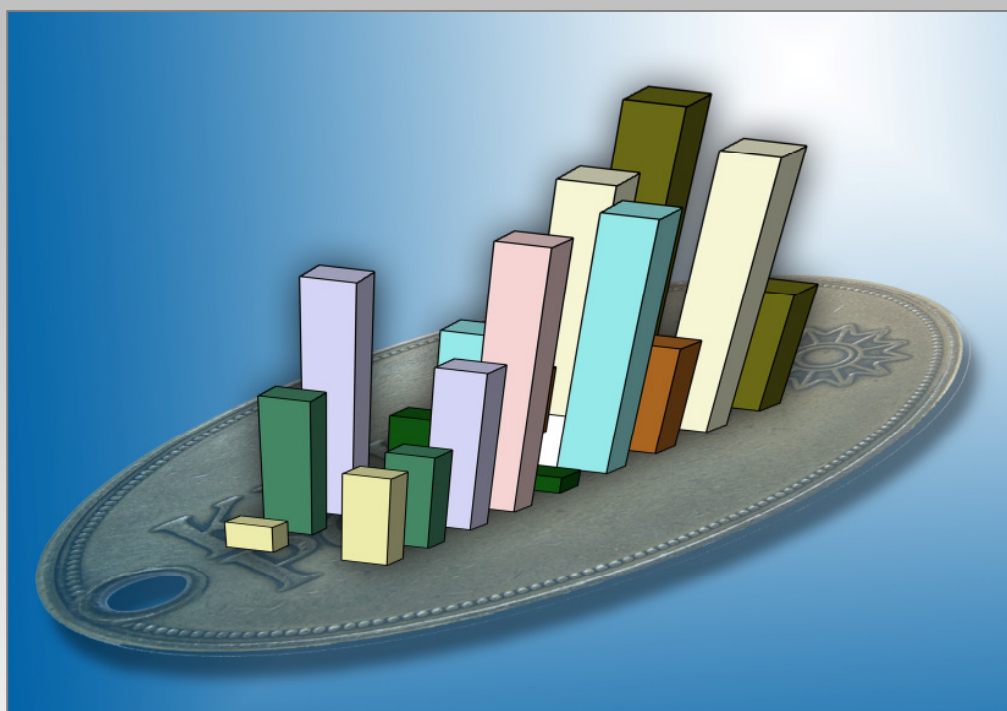




Stadt Bochum →



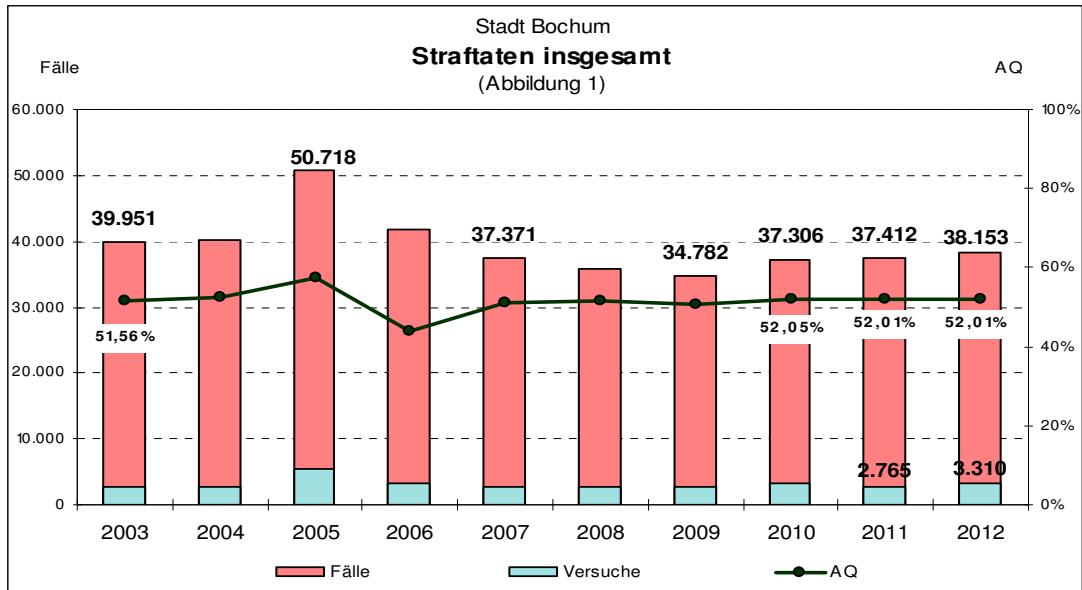
## Kriminalstatistik 2012

Bereich: Stadt Bochum

**Inhaltsverzeichnis**

I.	Gesamtkriminalität .....	3
II.	Straftaten gegen das Leben .....	3
III.	Straftaten gegen die sexuelle Selbstbestimmung .....	4
IV.	Körperverletzung .....	5
V.	Raub .....	6
VI.	Diebstahl.....	7
VII.	Betrug .....	9
VIII.	Sachbeschädigung .....	10
IX.	Rauschgiftdelikte .....	10
X.	Gewaltkriminalität .....	11
XI.	Straßenkriminalität.....	12
XII.	Ermittelte Tatverdächtige.....	14

**I. Gesamtkriminalität**



Ein Vergleich der unterschiedlich großen Bereiche ist über die Häufigkeitszahl (HZ) möglich (Anzahl der bekannt gewordenen Fälle errechnet auf 100.000 Hauptwohnsitz-Einwohner).

(Abbildung 2)

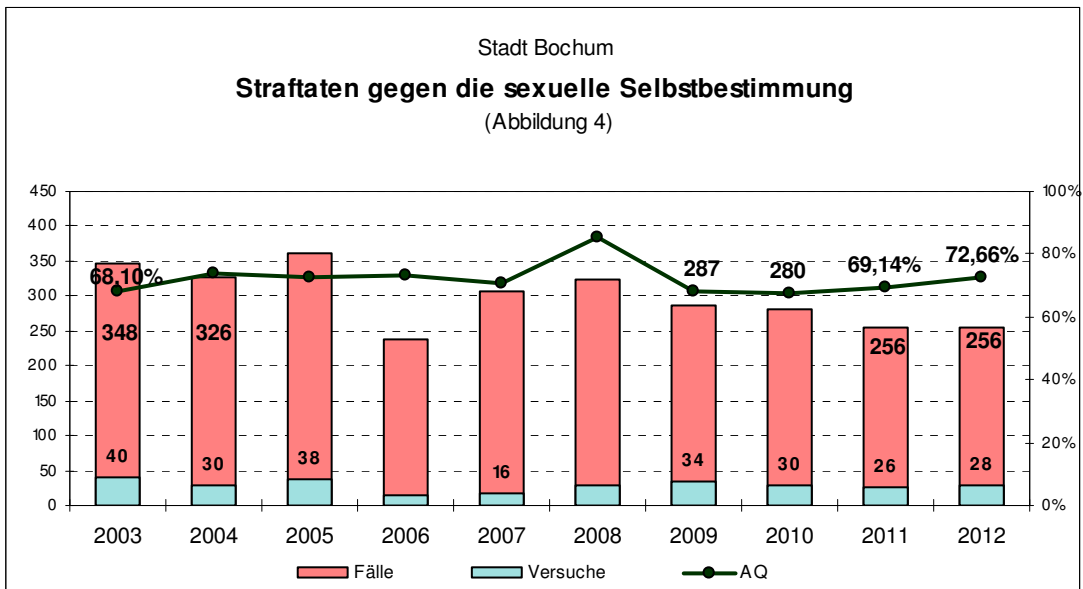
	Straftaten insgesamt				HZ		AQ	
	Jahr		Veränderung		Jahr		Jahr	
	2012	2011	+/-	in %	2012	2011	2012	2011
PP Bochum	60.832	59.010	1.822	3,09%	9.564	9.253	51,00%	51,71%
<b>Stadt Bochum</b>	<b>38.153</b>	<b>37.412</b>	<b>741</b>	<b>1,98%</b>	<b>10.202</b>	<b>9.984</b>	<b>52,01%</b>	<b>52,01%</b>
Stadt Herne	14.816	14.068	748	5,32%	9.021	8.538	48,46%	51,43%
Stadt Witten	7.863	7.530	333	4,42%	8.038	7.665	50,87%	50,77%

**II. Straftaten gegen das Leben**

(Abbildung 3)

	Fälle		davon Versuche		geklärte Fälle		AQ	
	Jahr		Jahr		Jahr		Jahr	
	2012	2011	2012	2011	2012	2011	2012	2011
Mord	0	3	0	1	0	2	0%	67%
Totschlag	5	5	3	3	4	1	80%	20%
fahrl. Tötung	0	0	0	0	0	0	---	---

**III. Straftaten gegen die sexuelle Selbstbestimmung**

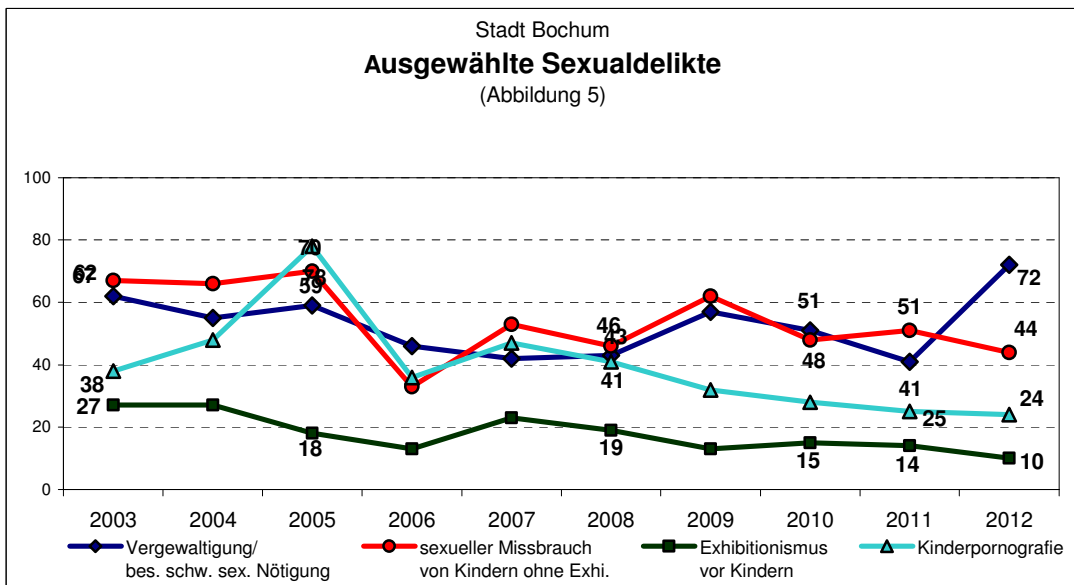


163 Tatverdächtige:

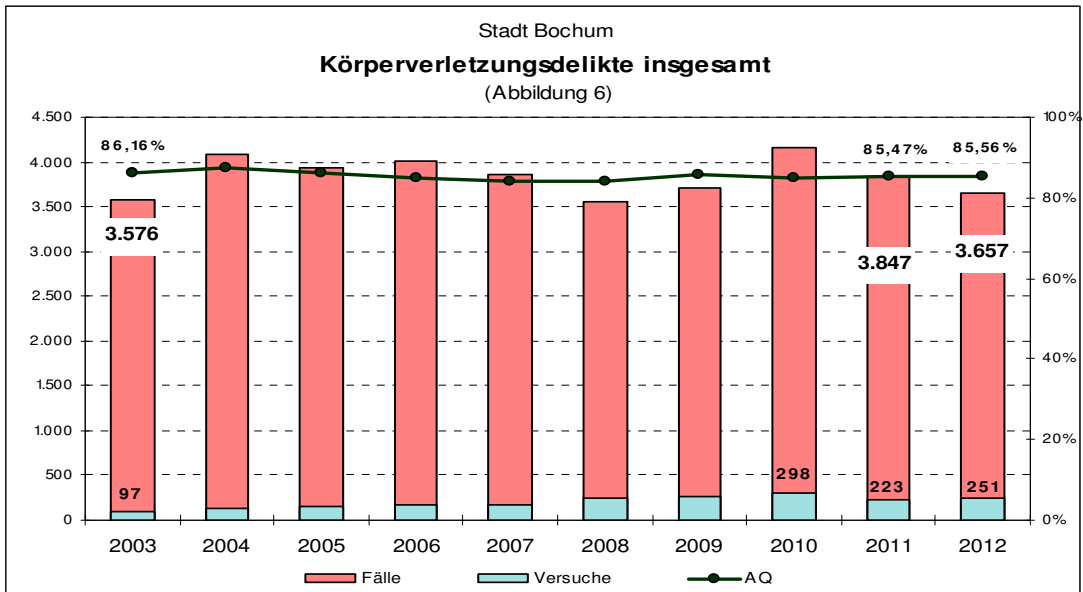
0 Kinder  
13 Jugendliche  
29 Heranwachsende  
121 Erwachsene

255 Opfer:

69 Kinder  
38 Jugendliche  
23 Heranwachsende  
125 Erwachsene

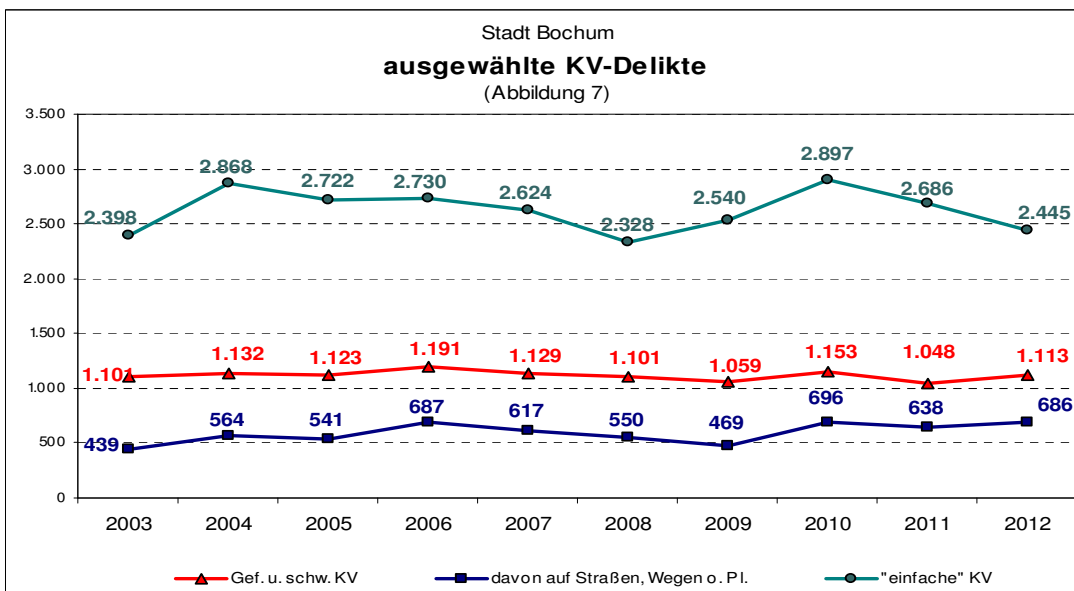


**IV. Körperverletzung**

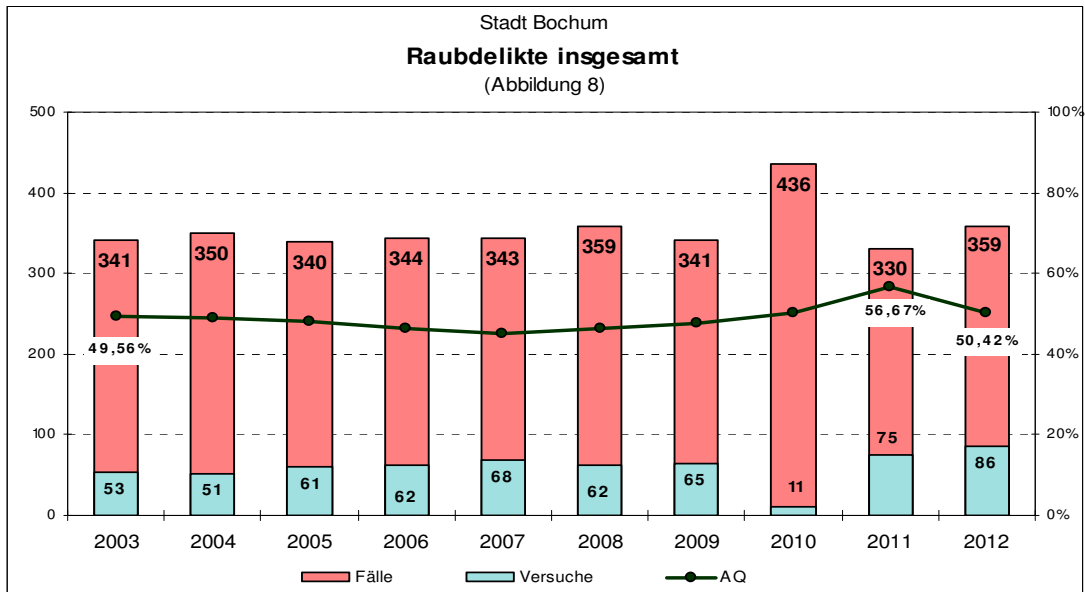


3.101 (-88) Tatverdächtige (KV insgesamt):

- 74 (-36) Kinder
- 294 (-39) Jugendliche
- 348 (-61) Heranwachsende
- 2.385 (+48) Erwachsene

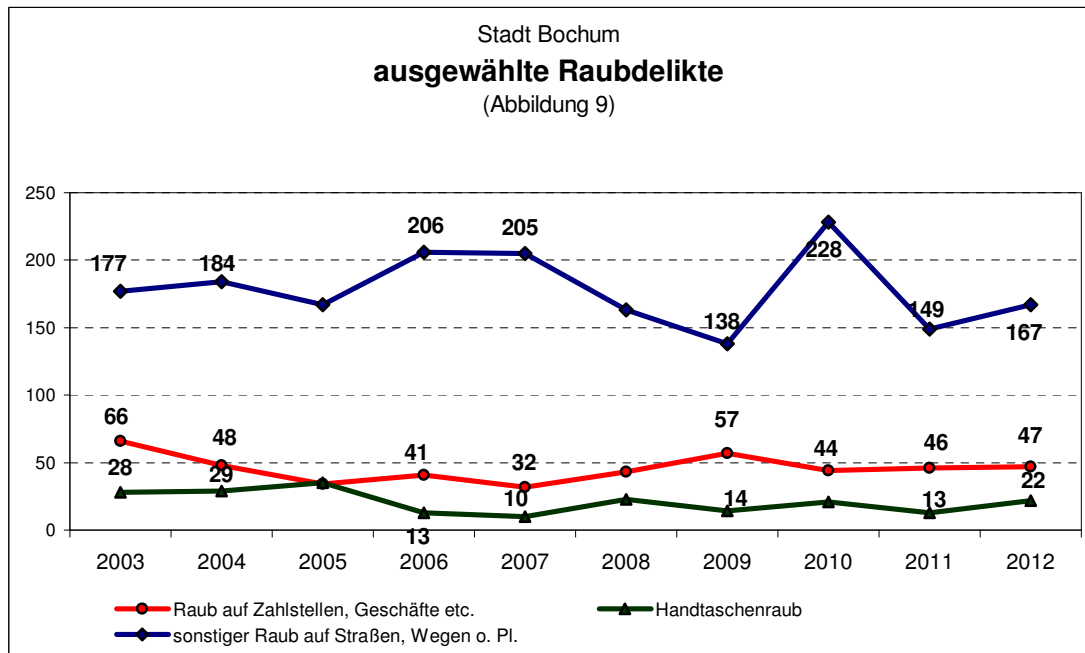


**V. Raub**

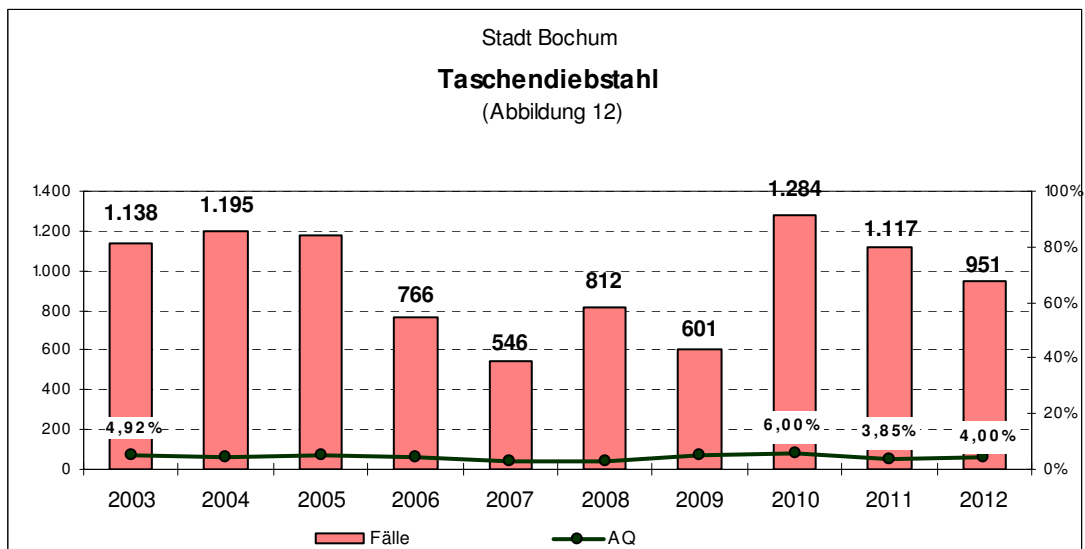
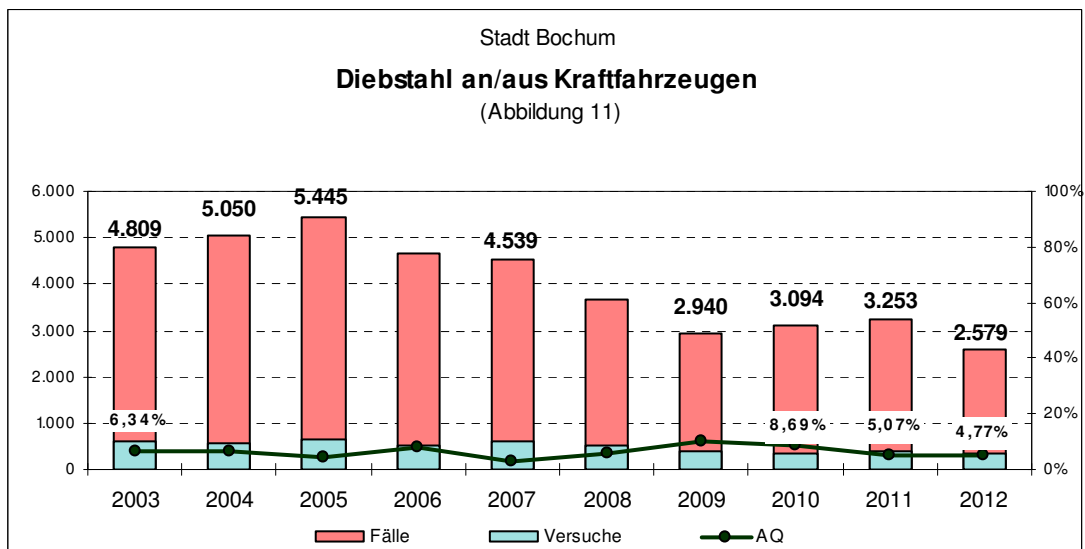
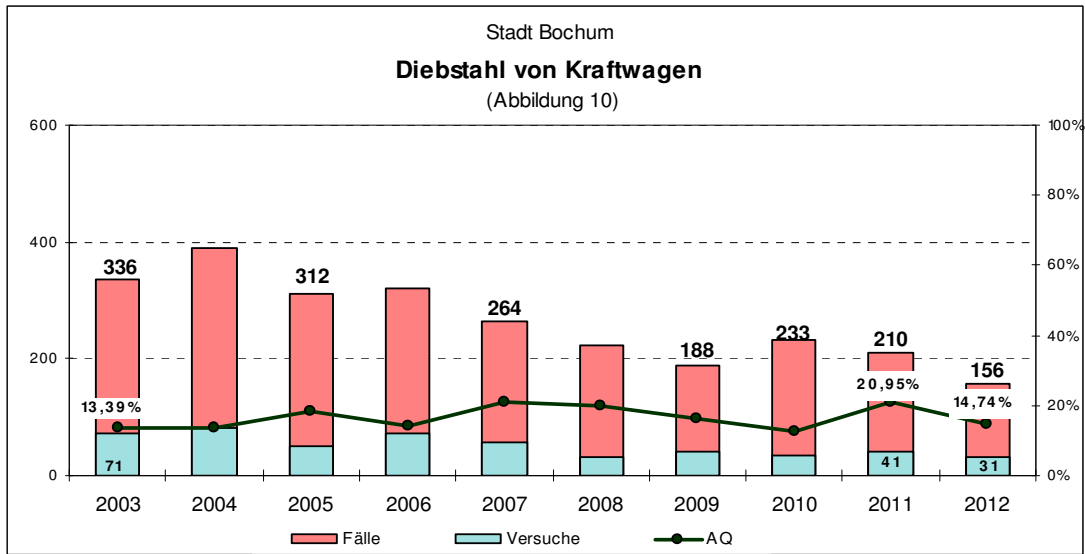


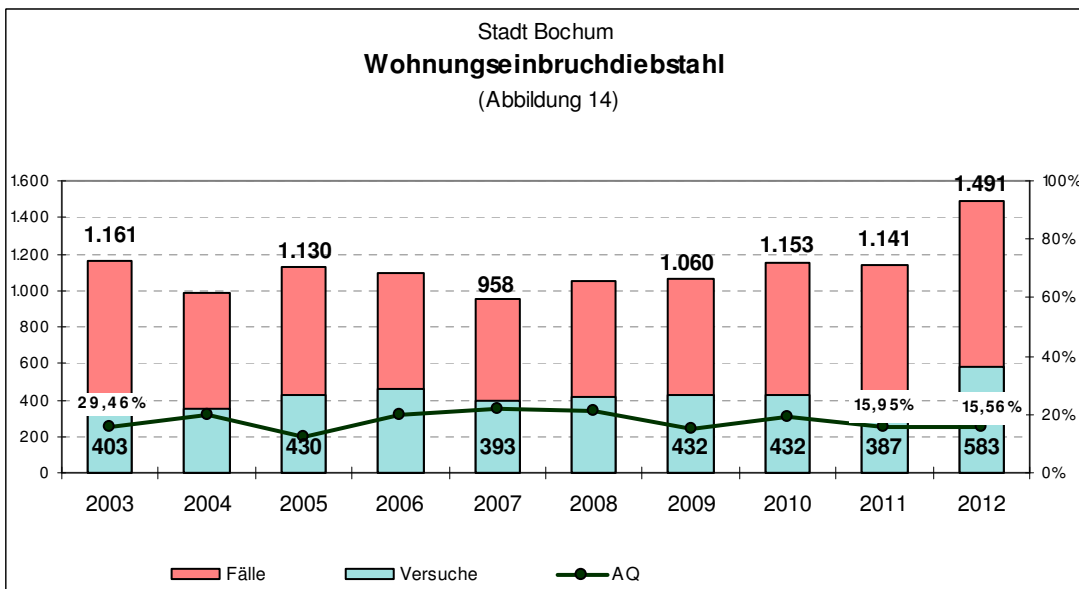
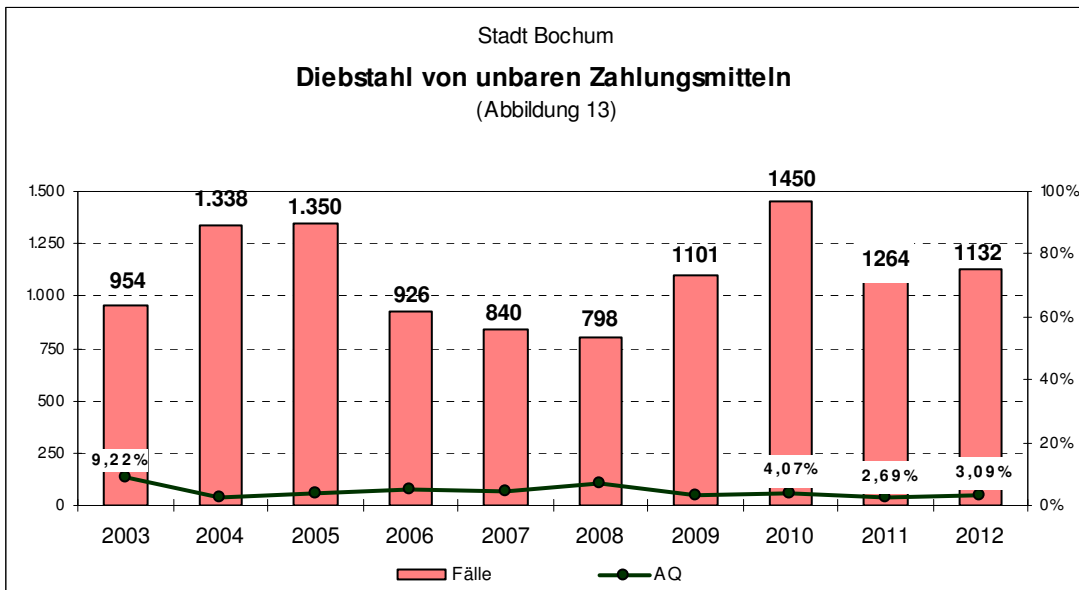
226 (+7) Tatverdächtige:

- 8 (+2) Kinder
- 59 (-4) Jugendliche
- 58 (+20) Heranwachsende
- 101 (-11) Erwachsene



**VI. Diebstahl**



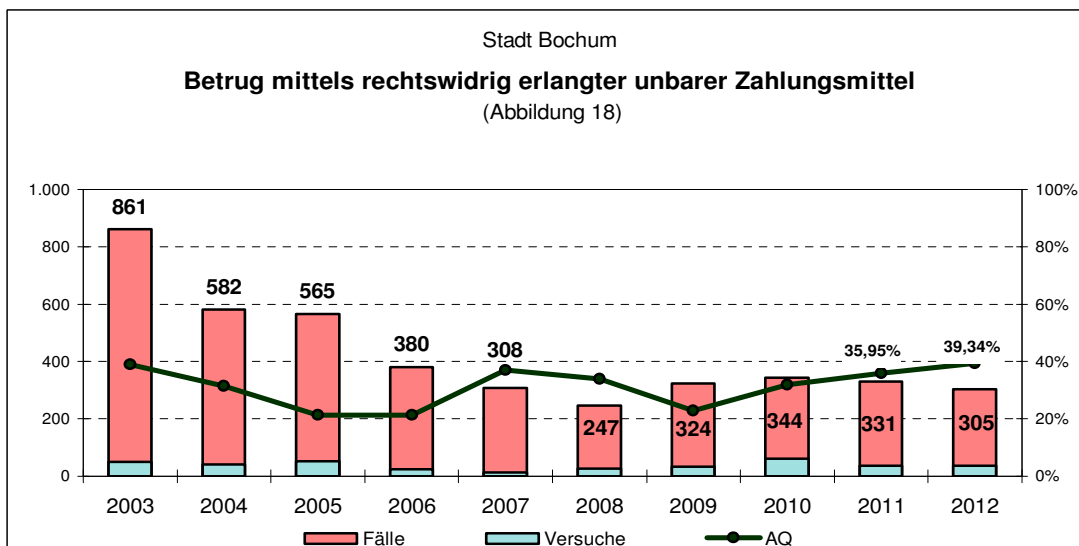
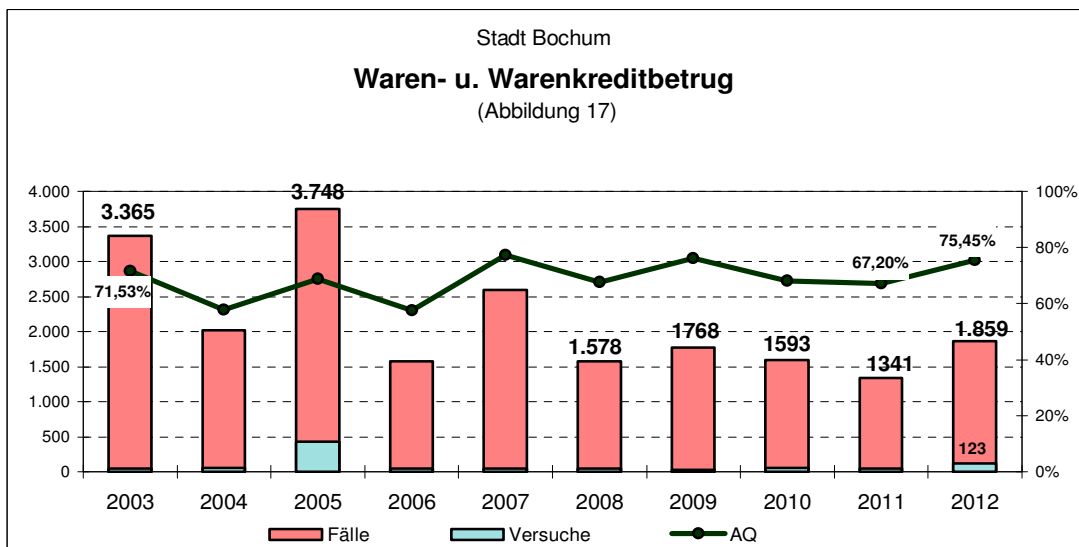
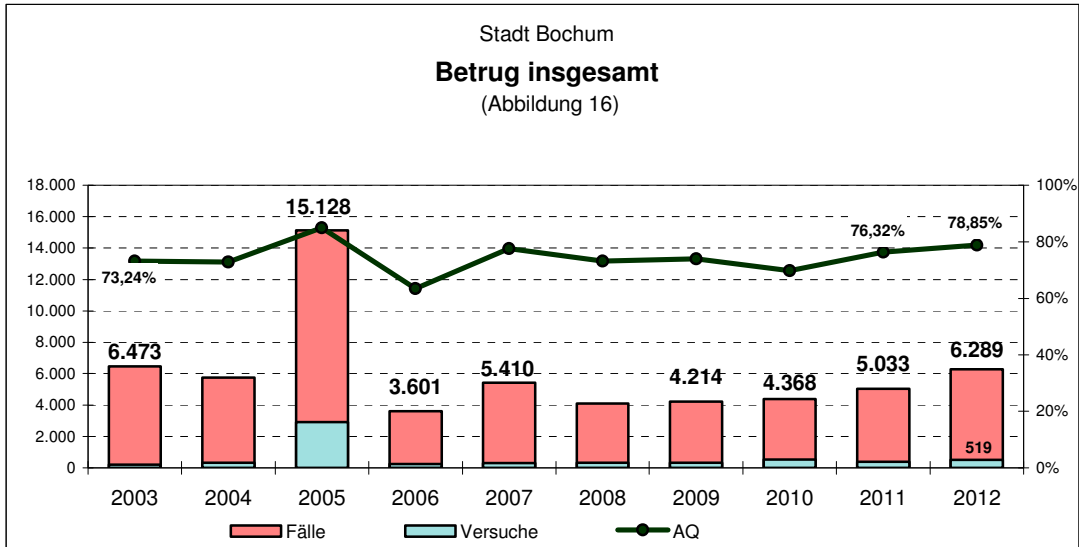


(Abbildung 15)

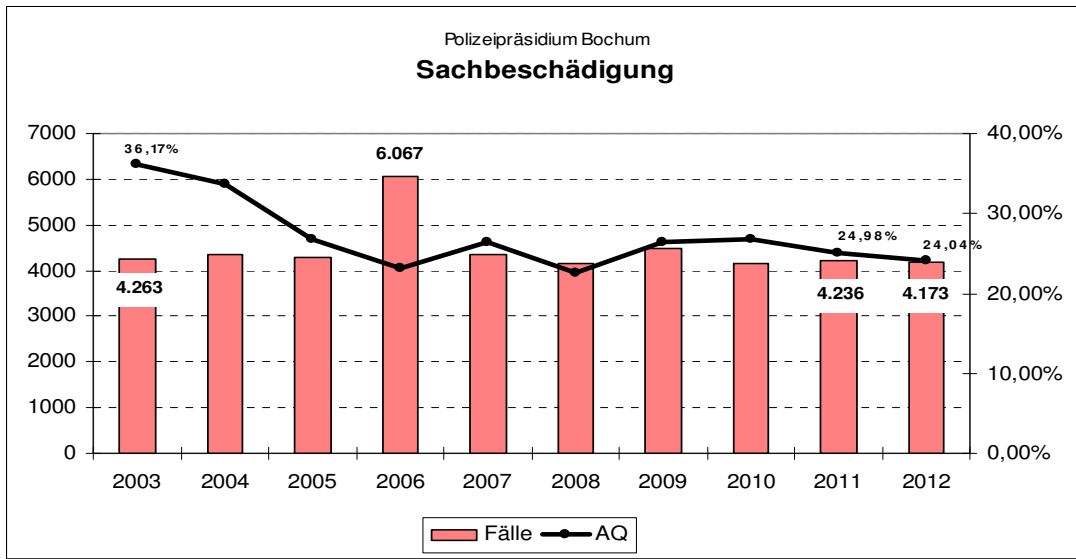
	Wohnungseinbruch insgesamt				HZ		AQ	
	Jahr		Veränderung		Jahr		Jahr	
	2012	2011	+/-	in %	2012	2011	2012	2011
PP Bochum	2.428	1.854	574	30,96%	382	291	16,06%	17,64%
Stadt Bochum	1.491	1.141	350	30,67%	399	304	15,56%	15,95%
Stadt Herne	554	426	128	30,05%	337	259	13,90%	25,59%
Stadt Witten	383	287	96	33,45%	392	292	21,15%	12,54%



VII. **Betrug**



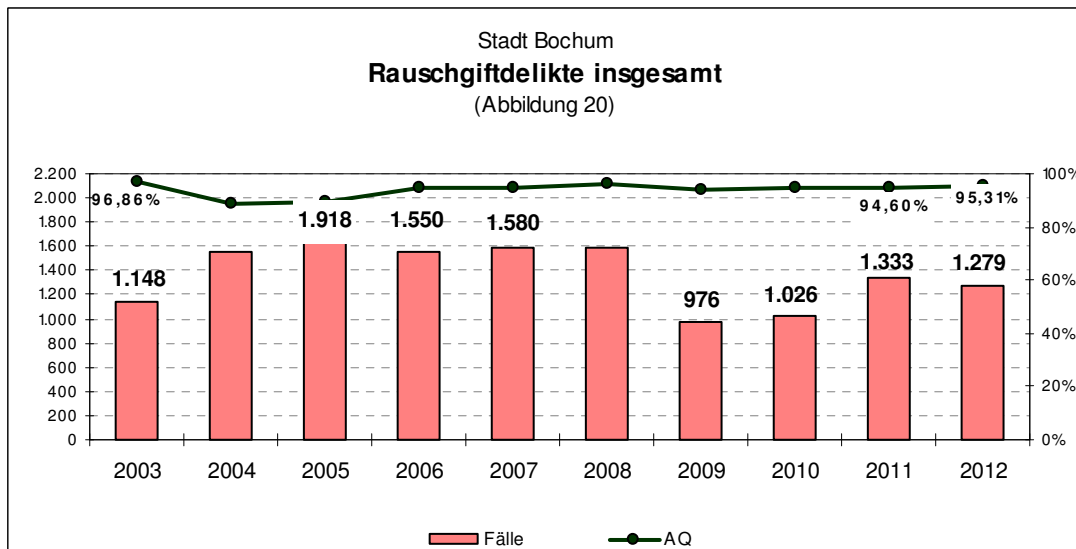
**VIII. Sachbeschädigung**



935 (-76) Tatverdächtige:

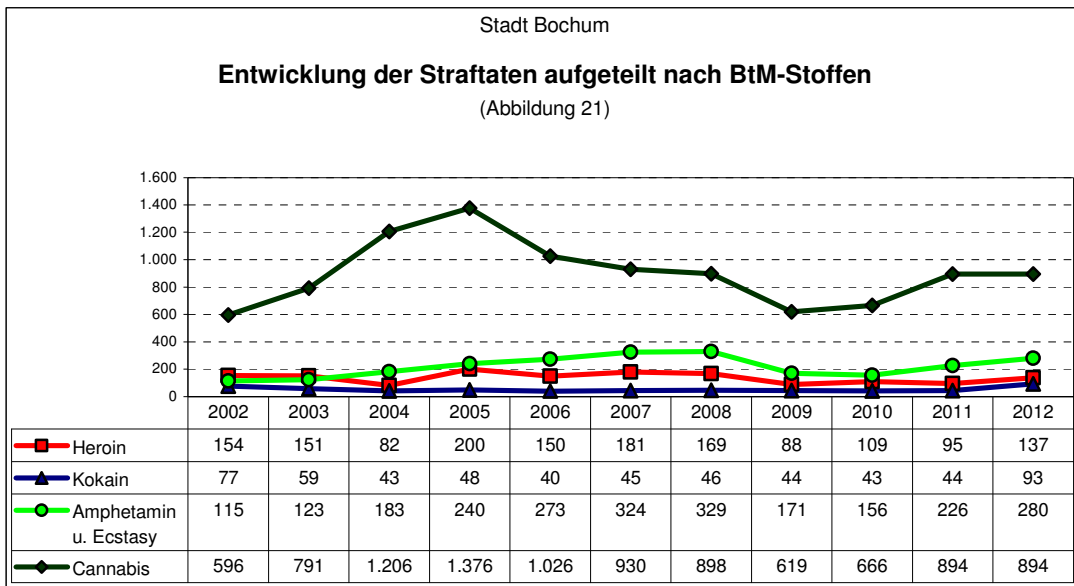
- 50 (-13) Kinder
- 129 (-36) Jugendliche
- 122 (-25) Heranwachsende
- 634 (-2) Erwachsene

**IX. Rauschgiftdelikte**



1.188 (-16) Tatverdächtige:

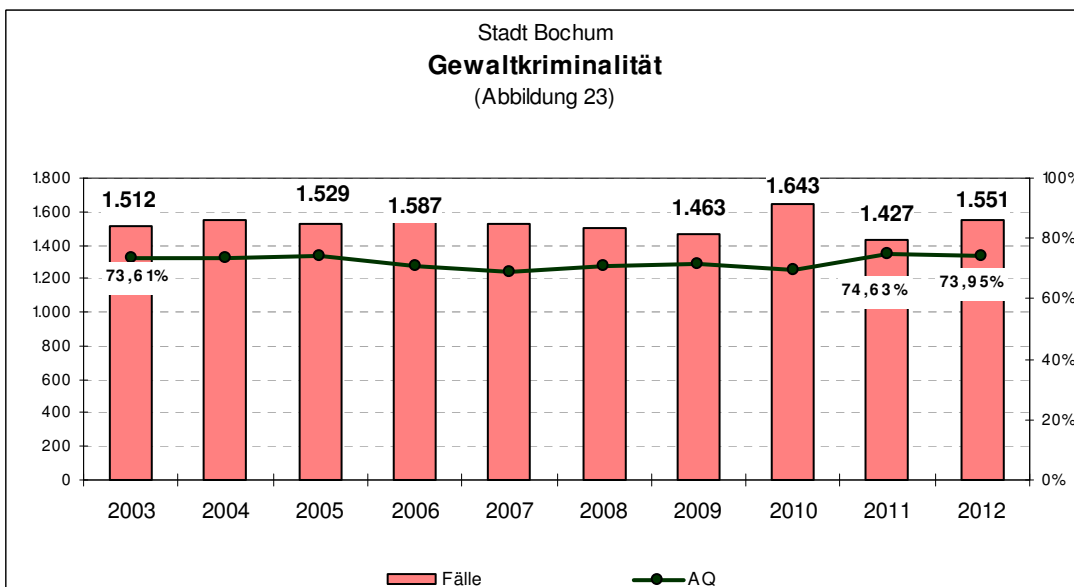
- 6 (+2) Kinder
- 120(+13) Jugendliche
- 201 (-27) Heranwachsende
- 861 (-4) Erwachsene



Drogentote	2003	2004	2005	2006	2007	2008	2009	2010	2011	2012
PP Bochum	5	11	11	14	7	13	18	7	9	7
Stadt Bochum	1	6	5	10	5	8	12	6	6	5
Stadt Herne	3	1	3	4	2	2	3	1	2	1
Stadt Witten	1	4	3	0	0	3	3	0	1	1

## X. Gewaltkriminalität

„Gewaltkriminalität“ ist gemäß der Definition der Polizeilichen Kriminalstatistik die Summe der Delikte: Mord, Totschlag und Tötung auf Verlangen, Vergewaltigung und besonders schwerer Fall der sexuellen Nötigung, Raub, räuberische Erpressung und räuberischer Angriff auf Kraftfahrer, Körperverletzung mit Todesfolge, gefährliche und schwere Körperverletzung, erpresserischer Menschenraub, Geiselnahme, Angriff auf den Luft- und Seeverkehr.



Tatverdächtigenstruktur:

1.399 (+78) Tatverdächtige:

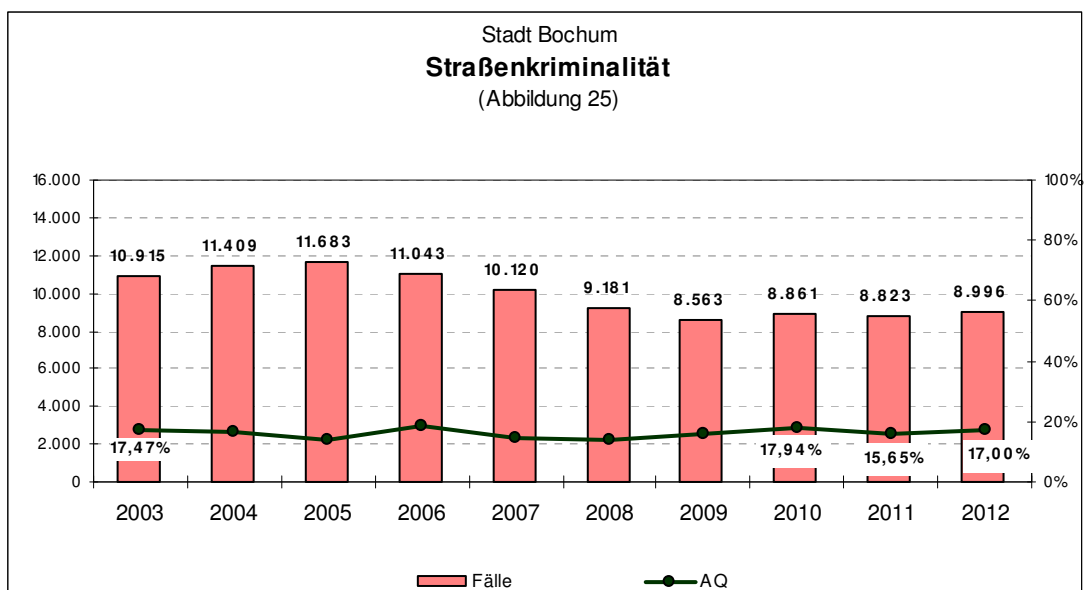
- 45 (-18) Kinder
- 199 (-33) Jugendliche
- 217 (-12) Heranwachsende
- 938 (+151) Erwachsene

(Abbildung 24)

	Gewaltkriminalität				HZ		AQ	
	Jahr		Veränderung		Jahr		Jahr	
	2012	2011	+/-	in %	2012	2011	2012	2011
PP Bochum	2.305	2.134	171	8,01%	362	333	75,10%	74,37%
Stadt Bochum	1.551	1.427	124	8,69%	415	379	73,95%	74,63%
Stadt Herne	538	485	53	10,93%	328	293	76,95%	71,75%
Stadt Witten	216	222	-6	-2,70%	221	225	78,70%	78,38%

### XI. Straßenkriminalität

Die Straßenkriminalität umfasst folgende Delikte: Vergewaltigung und besonders schwerer Fall der sexuellen Nötigung, überfallartig durch Einzeltäter oder Gruppen, exhibitionistische Handlungen und Erregung öffentlichen Ärgernisses, Raub, räuberische Erpressung auf Geld- und Werttransporte, auf Geld- und Kassenboten und auf Spezialgeldtransportfahrzeuge, räuberischer Angriff auf Kraftfahrer, Beraubung von Taxifahrern, Zechenschlussraub, Handtaschenraub, sonstige Raubüberfälle auf Straßen, Wegen oder Plätzen, gefährliche und schwere Körperverletzung auf Straßen, Wegen oder Plätzen, erpresserischer Menschenraub i.V.m. Raubüberfall auf Geld- und Werttransporte, Geiselnahme i.V.m. Raubüberfall auf Geld- und Werttransporte, Diebstahl ohne erschwerende Umstände und Diebstahl unter erschwerenden Umständen in/aus Kiosken, in/aus Schaufenstern, Schaukästen und Vitrinen, von/aus Automaten, an/aus Kraftfahrzeugen, Taschendiebstahl, Diebstahl ohne erschwerende Umstände und Diebstahl unter erschwerenden Umständen von Kraftwagen, Mopeds, Krafträdern und Fahrrädern, Landfriedensbruch, Sachbeschädigung an Kfz, sonstige Sachbeschädigung auf Straßen, Wegen oder Plätzen.



Tatverdächtigenstruktur:

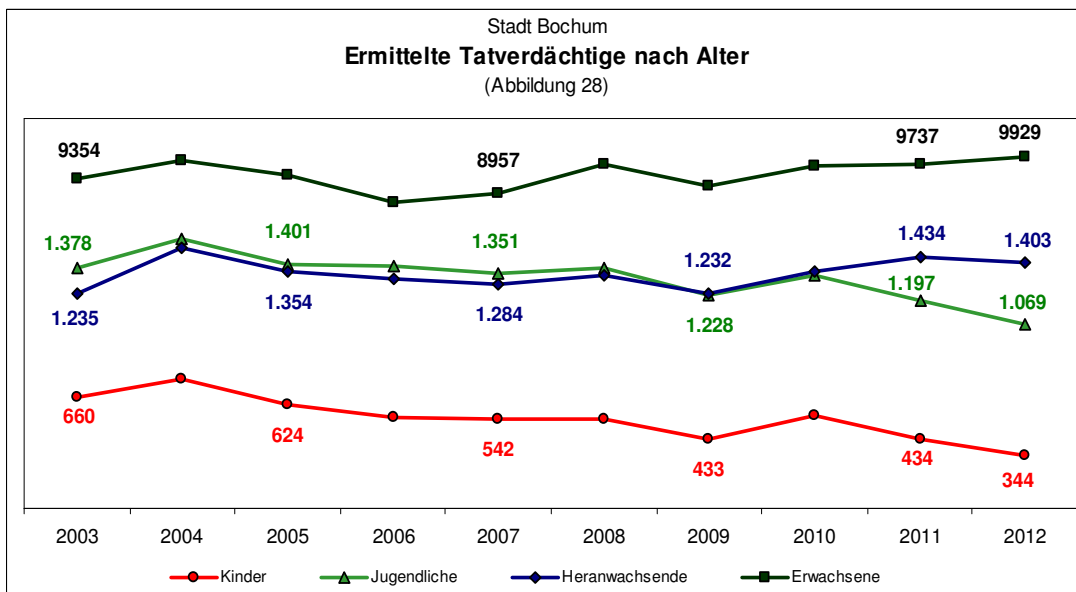
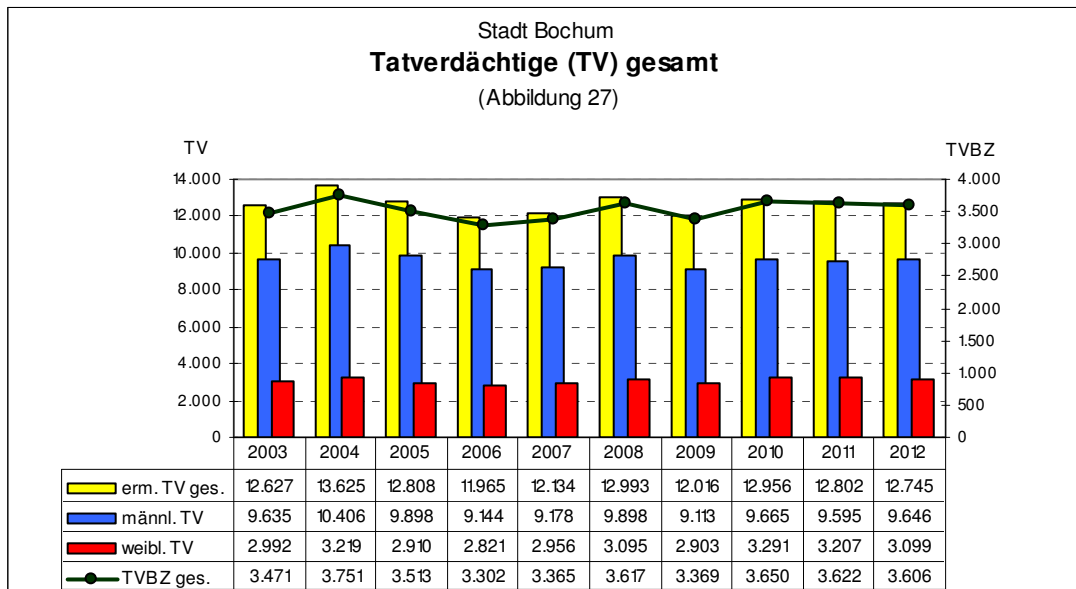
1.561 (+129) Tatverdächtige:

- 79 (-8) Kinder
- 263 (-44) Jugendliche
- 252 (-11) Heranwachsende
- 967 (+192) Erwachsene

(Abbildung 26)

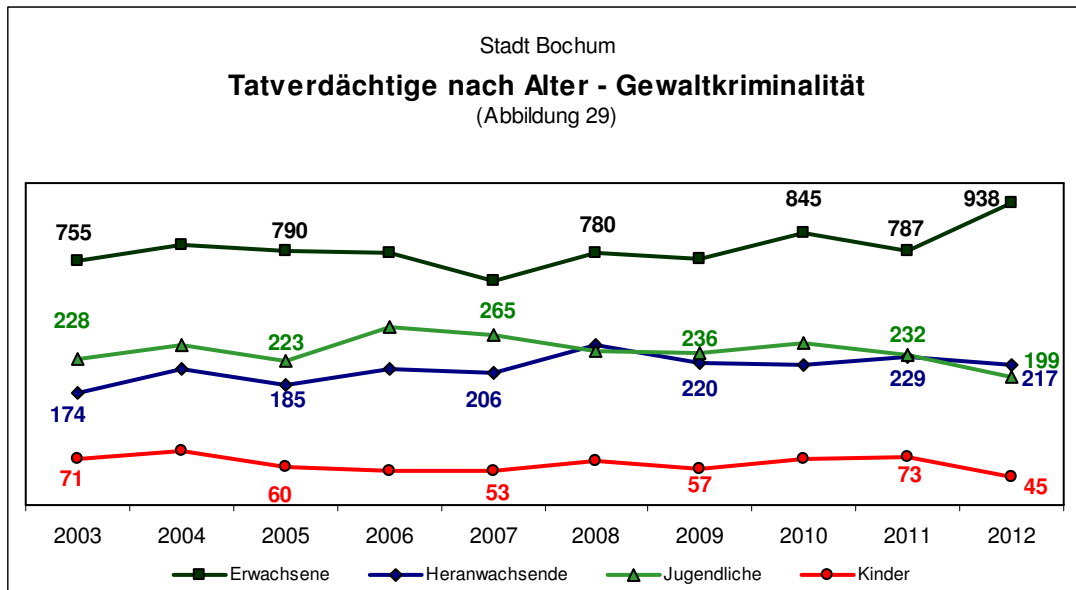
	Straßenkriminalität				HZ		AQ	
	Jahr		Veränderung		Jahr		Jahr	
	2012	2011	+/-	in %	2012	2011	2012	2011
PP Bochum	14.687	13.932	755	5,42%	2.309	2.185	16,67%	15,77%
Stadt Bochum	8.996	8.823	173	1,96%	2.406	2.354	17,00%	15,65%
Stadt Herne	3.855	3.348	507	15,14%	2.347	2.032	15,59%	16,58%
Stadt Witten	1.836	1.761	75	4,26%	1.877	1.793	17,32%	14,82%

**XII. Ermittelte Tatverdächtige**



12.745 (-57) Tatverdächtige insgesamt

- davon 3058 (23,99%) Nichtdeutsche
- 6700 (52,60 %) bereits polizeilich bekannt



Die Tatverdächtigenbelastungszahl (TVBZ) ist die Zahl der ermittelten Tatverdächtigen errechnet auf 100.000 Einwohner (jeweils ab dem 8. Lebensjahr).

(Abbildung 30)

	Tatverdächtigenbelastungszahlen (TVBZ) 2011					
	Kinder ab 8 J.	Jugendliche	Heranwachsende	8 bis unter 21	Erwachs.	Gesamt ab 8 J.
PP Bochum	2.209	7.858	10.269	6.104	2.934	3.343
Stadt Bochum	2.234	9.156	11.745	6.959	3.150	3.622
Stadt Herne	2.366	7.149	9.530	5.694	2.955	3.332
Stadt Witten	1.910	5.980	8.295	4.840	2.533	2.844

(Abbildung 31)

	Tatverdächtigenbelastungszahlen (TVBZ) 2012					
	Kinder ab 8 J.	Jugendliche	Heranwachsende	8 bis unter 21	Erwachs.	Gesamt ab 8 J.
PP Bochum	1.962	7.262	10.070	5.780	3.037	3.385
Stadt Bochum	1.913	8.238	11.776	6.568	3.208	3.617
Stadt Herne	2.293	7.084	7.837	5.350	3.072	3.394
Stadt Witten	1.865	6.100	8.931	5.062	2.846	3.138